

## Seguimiento del programa de Educación Continuada del Laboratorio Clínico de la SEQC

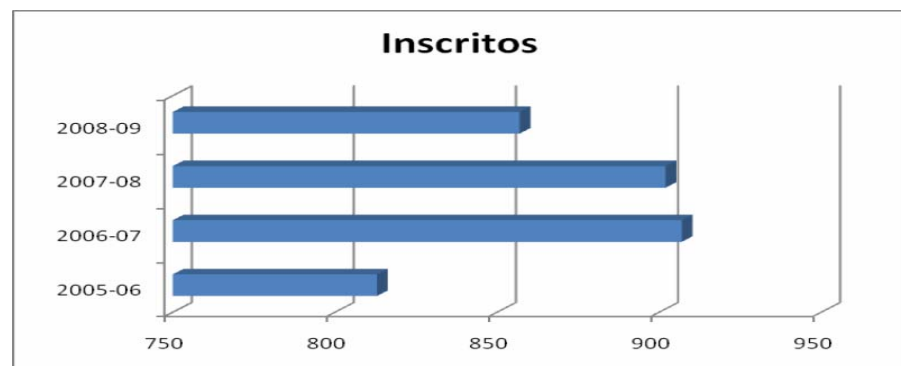
*Manuel Rodríguez Espinosa. Vocal del Comité de Educación Continuada de la SEQC*

### **Estudio de participación**

Se han analizado los datos de inscripción en el programa 2008-09 y se ha visto la evolución respecto años anteriores (Tabla 1)

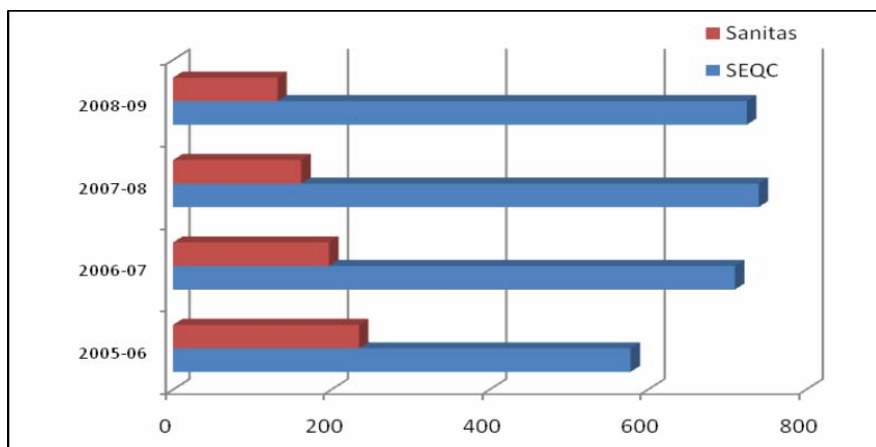
**Tabla 1: Participación en el programa**

Programa	Inscritos
2005-06	813
2006-07	907
2007-08	902
2008-09	857

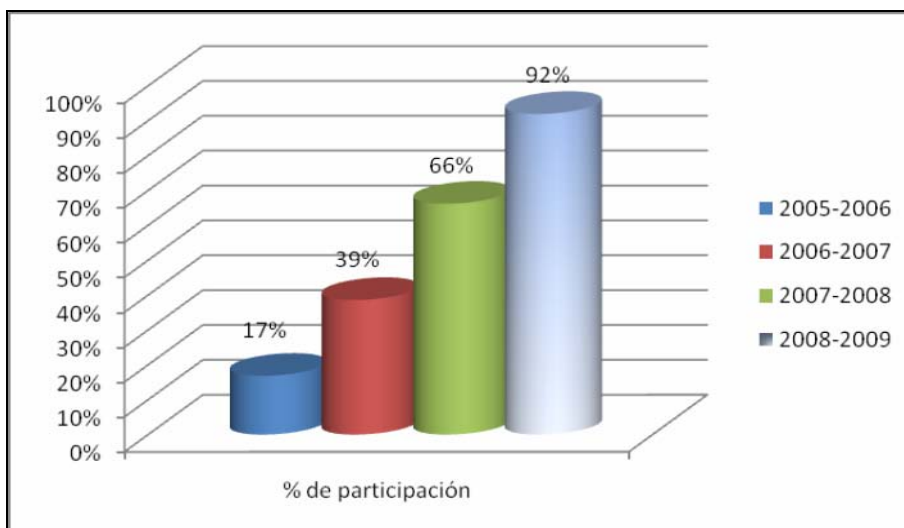


De acuerdo con la procedencia de la inscripción los datos son los siguientes:

	2005-06	2006-07	2007-08	2008-09
SEQC	578	710	740	725
Sanitas	235	197	162	132

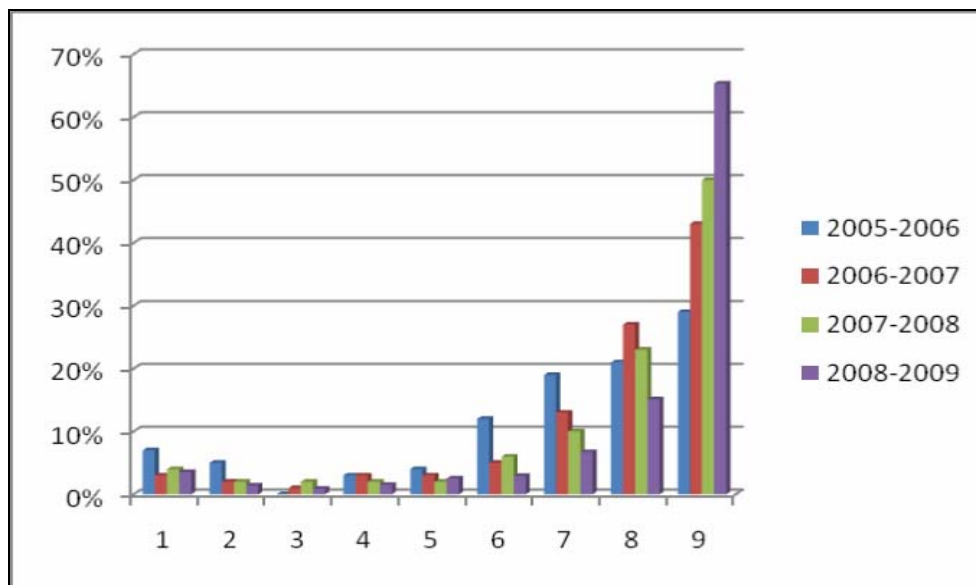


El porcentaje de participación definido como los participantes que han contestado al menos un cuestionario se detalla en el gráfico siguiente:



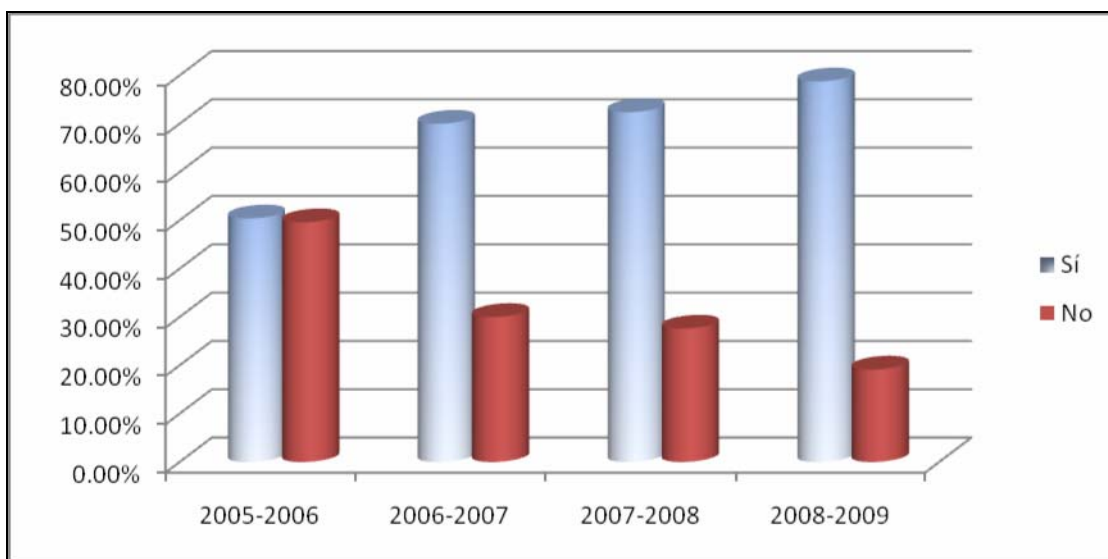
El número de cuestionarios recibidos de cada participante se muestra en la siguiente Tabla

Nº de envíos	2005-2006		2006-2007		2007-2008		2008-2009	
1	9	7%	10	3%	26	4%	28	3.6%
2	7	5%	8	2%	9	2%	11	1.4%
3	0	0%	3	1%	13	2%	7	0.9%
4	4	3%	9	3%	14	2%	12	1.5%
5	6	4%	11	3%	12	2%	20	2.5%
6	16	12%	18	5%	33	6%	23	2.9%
7	26	19%	46	13%	58	10%	53	6.7%
8	29	21%	95	27%	136	23%	119	15.1%
9	40	29%	150	43%	296	50%	515	65.4%
Participantes	137		350		597		788	

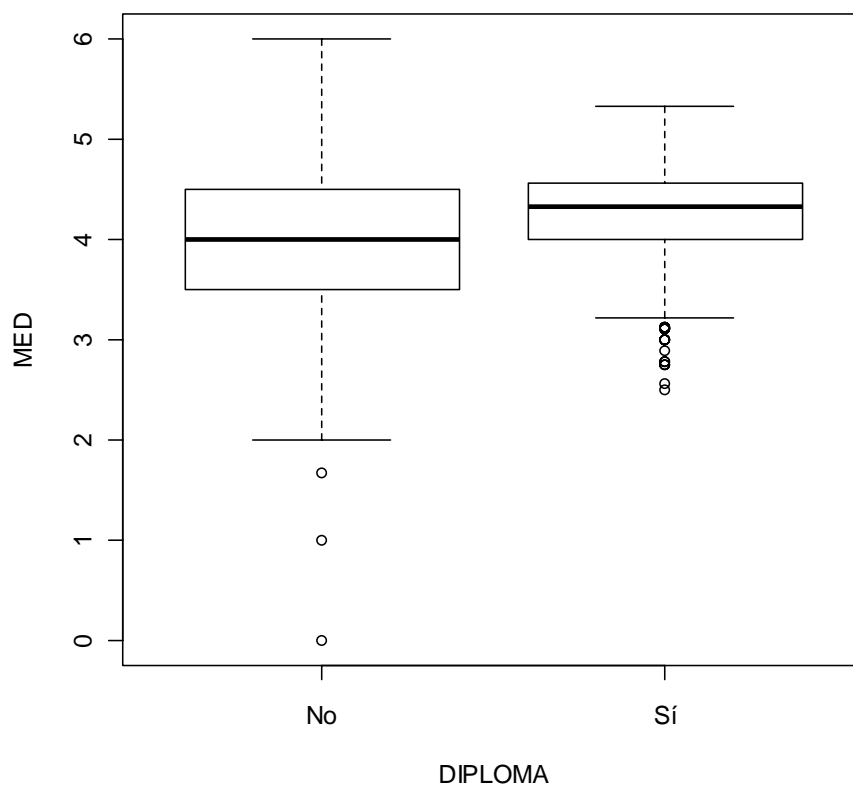


634 (19.3 %) participantes han superado los criterios para acceder al diploma, se observa una tendencia en alza en el grado de aprovechamiento de los participantes.

	2005-2006		2006-2007		2007-2008		2008-2009	
Diplomas								
Sí	69	50.40%	245	70.00%	432	72.40%	634	78.76%
No	68	49.60%	105	30.00%	165	27.60%	154	19.13%



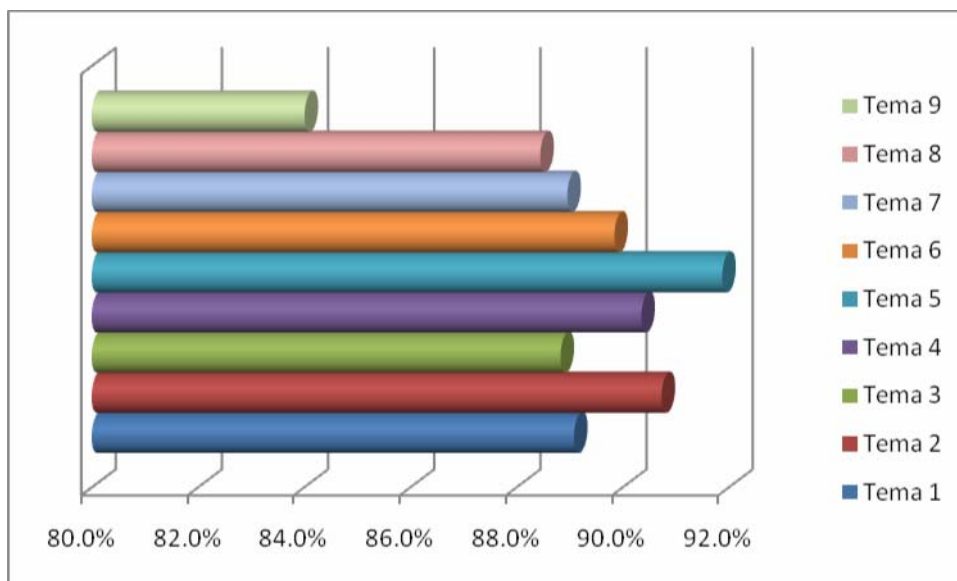
Con respecto al promedio de respuestas contestadas por cuestionario ha sido de 4.2 (DS 0.60) con una mediana de 4.22 y percentiles 25 3.89 y 75 4.56, En la gráfica adjunta se representa la distribución comparando los datos de los inscritos con derecho a diploma y los que no:



### ***Análisis de los temas del programa 2007-2008***

En la tabla y gráfico se detallan el porcentaje de participantes que ha respondido a cada tema, como puede observarse oscilan entre 84 y 92 %

Tema 1	El laboratorio de urgencias y el paciente en coma	89.1%
Tema 2	Actualización en el diagnóstico de la tuberculosis	90.7%
Tema 3	Utilidad de la cromogranina A en tumores de origen neuroendocrinos	88.8%
Tema 4	Diagnóstico de laboratorio de las infecciones por Plasmodium	90.4%
Tema 5	Síndrome metabólico	91.9%
Tema 6	Papel de la cromatografía como método analítico de referencia en el laboratorio de diagnóstico clínico	89.8%
Tema 7	Síndrome de Cushing: diagnóstico bioquímico	89.0%
Tema 8	Garantía de la calidad de la fase preanalítica	88.5%
Tema 9	Responsabilidad del profesional del laboratorio clínico	84.0%



Con respecto al promedio de respuestas correctamente contestadas de acuerdo con el tema se detalla en la tabla y gráfico siguientes:

Tema	Descripción del Tema	Promedio de respuestas correctas
Tema 1	El laboratorio de urgencias y el paciente en coma	3.99
Tema 2	Actualización en el diagnóstico de la tuberculosis	4.63
Tema 3	Utilidad de la cromogranina A en tumores de origen neuroendocrinos	5.02
Tema 4	Diagnóstico de laboratorio de las infecciones por Plasmodium	5.10
Tema 5	Síndrome metabólico	3.96
Tema 6	Papel de la cromatografía como método analítico de referencia en el laboratorio de diagnóstico clínico	5.10
Tema 7	Síndrome de Cushing: diagnóstico bioquímico	4.04
Tema 8	Garantía de la calidad de la fase preanalítica	3.27
Tema 9	Responsabilidad del profesional del laboratorio clínico	2.66

